

**МУНИЦИПАЛЬНОЕ АВТОНОМНОЕ ДОШКОЛЬНОЕ ОБРАЗОВАТЕЛЬНОЕ УЧРЕЖДЕНИЕ
ДЕТСКИЙ САД № 30 (МАДОУ № 30)**

352902, РФ, Краснодарский край, г. Армавир, ул. Луначарского, 279А, тел. 8(86137) 3-52-56

ПРИНЯТО
педагогическим советом
протокол № 4
от «21» марта 2024г.

УТВЕРЖДАЮ
приказ № 75 – ОД
от «21» марта 2024 года
Заведующий МАДОУ № 30
Т.Ю. Ульшина



***ОТЧЕТ
О РЕЗУЛЬТАТАХ САМООБСЛЕДОВАНИЯ
МУНИЦИПАЛЬНОГО АВТОНОМНОГО
ДОШКОЛЬНОГО ОБРАЗОВАТЕЛЬНОГО
УЧРЕЖДЕНИЯ ДЕТСКОГО САДА № 30***

Армавир,
2024 год

СОДЕРЖАНИЕ

1	ВВЕДЕНИЕ	
1.1	Общие сведения о дошкольном образовательном учреждении	3
2	ОСНОВНАЯ ЧАСТЬ	4
2.1	Оценка образовательной деятельности организации	4
2.2	Оценка системы управления	6
2.2.1	Оценка системы управления организации	7
2.2.2	Информация о внедрении инновационных методов менеджмента	9
2.2.3	Информация о методах получения «обратной связи» с потребителями образовательных услуг	9
2.2.4	Анализ работы по обеспечению функционирования ДООУ в режиме развития	10
2.2.5	Информация о сотрудничестве	10
2.2.6	Оценка организации взаимодействия ДООУ с семьями обучающихся воспитанников	11
2.2.7	Приоритеты развития системы управления	13
2.3	Оценка содержания и качества подготовки обучающихся и воспитанников.	14
2.4	Оценка организации учебного процесса	15
2.5	Оценка востребованности выпускников	20
2.6	Оценка качества кадрового обеспечения	20
2.7	Оценка учебно-методического, библиотечно-информационного обеспечения	22
2.8	Оценка материально-технической базы	23
2.8.1	Характеристика общих и площадей используемых для образовательного процесса	23
2.8.2	Анализ условий для полноценного питания воспитанников	26
2.9	Оценка функционирования внутренней системы оценки качества образования	28
II.	Показатели деятельности муниципального автономного дошкольного образовательного учреждения детского сада № 30, подлежащей самообследованию	30
3	ЗАКЛЮЧЕНИЕ	34
	ПРИЛОЖЕНИЕ	35

1. ВВЕДЕНИЕ

1.1 Общие сведения об образовательной организации.
МУНИЦИПАЛЬНОЕ АВТОНОМНОЕ ДОШКОЛЬНОЕ ОБРАЗОВАТЕЛЬНОЕ УЧРЕЖДЕНИЕ ДЕТСКИЙ САД № 30 создано Постановлением администрации муниципального образования город Армавир от 11.12.2013 г., № 3920 «О создании муниципального автономного дошкольного образовательного учреждения детского сада № 30». Открыто 03.03.2014 г.

Полное наименование учреждения: МУНИЦИПАЛЬНОЕ АВТОНОМНОЕ ДОШКОЛЬНОЕ ОБРАЗОВАТЕЛЬНОЕ УЧРЕЖДЕНИЕ ДЕТСКИЙ САД № 30, сокращённое наименование учреждения: МАДОУ № 30
Организационно-правовая форма – автономное учреждение.

Учреждение является юридическим лицом, имеет в оперативном управлении имущество, в постоянном (бессрочном) пользовании земельный участок, самостоятельный баланс, печать с полным наименованием и указанием места нахождения учреждения, штамп.

Юридический адрес учреждения: 352902, Российская Федерация, Краснодарский край, город Армавир, улица Луначарского, дом 279а

Адрес официального сайта в информационно-телекоммуникационной сети «Интернет»: detsad30arm.ru

Адрес электронной почты: MADOU30@mail.ru

Учредителем учреждения и собственником имущества является муниципальное образование город Армавир. Органом, осуществляющим функции и полномочия учредителя учреждения, является управление образования администрации муниципального образования город Армавир.

Юридический адрес учредителя: 352900, Российская Федерация, Краснодарский край, г. Армавир, ул. К. Либкнехта, 52, тел. 8(86137) 2-21-36.

Адрес официального сайта в информационно-телекоммуникационной сети «Интернет»: <http://www.uo.armavir.kubannet.ru>

Адрес электронной почты: arm_uo_wed@mail.ru

График работы: с 7.00 до 17.00 при пятидневной рабочей неделе, выходные - суббота, воскресенье, праздничные дни. В дошкольном учреждении функционирует дежурная группа с 17.00-19.00.

Изменения в нормативно-правовой документации и правоустанавливающих документах, за отчетный период – не происходило.

Отчёт о результатах самообследования образовательной деятельности МУНИЦИПАЛЬНОГО АВТОНОМНОГО ДОШКОЛЬНОГО ОБРАЗОВАТЕЛЬНОГО УЧРЕЖДЕНИЯ ДЕТСКОГО САДА № 30 составлен в целях обеспечения доступности и открытости информации о деятельности образовательных организаций.

Цели и задачи самообследования:

Задачи самообследования:

- получить объективную информацию о состоянии образовательного процесса по каждой образовательной программе;

- определить степень соответствия реальной ситуации показателям государственной аккредитации и ФГОС, образовательным целям и ожиданиям потребителей образовательных услуг;

- оценить результаты деятельности педагогического коллектива, осознать

свои цели, задачи и меры по их достижению;

- заявить о своих достижениях, приоритетных показателях;
- выявить существование проблемных областей, нуждающихся в корректировке (улучшении);
- определить пути дальнейшего совершенствования качества образования и развития образовательной организации.

В процессе самообследования были проведены оценка:

- образовательной деятельности,
- системы управления МАДОУ,
- содержания и качества подготовки воспитанников,
- организация воспитательно-образовательного процесса, анализ движения воспитанников,
- качества кадрового, учебно-методического, библиотечно-информационного обеспечения, материально-технической базы, функционирования внутренней системы оценки качества образования,
- анализ показателей деятельности МАДОУ

2 Аналитическая часть

2.1. Оценка образовательной деятельности организации

Образовательный процесс МАДОУ № 30 включает в себя гибкое содержание и педагогические технологии, обеспечивающие индивидуальное, личностно-ориентированное развитие и строится на основе основной общеобразовательной программы образовательного учреждения, разработанной на основе ФГОС ДО. Обязательная часть образовательной программы реализуется в содержании образовательной деятельности в соответствии с направлениями развития ребенка, представленными в пяти образовательных областях, с учетом образовательной программы дошкольного образования **МУНИЦИПАЛЬНОГО АВТОНОМНОГО ДОШКОЛЬНОГО ОБРАЗОВАТЕЛЬНОГО УЧРЕЖДЕНИЯ ДЕТСКОГО САДА № 30.**

Образовательная программа дошкольного образования МАДОУ № 30 обеспечивает развитие личности, мотивации и способностей детей в различных видах деятельности. Обязательная часть программы охватывает следующие образовательные области: социально-коммуникативное развитие, познавательное развитие, речевое развитие, художественно-эстетическое развитие, физическое развитие.

Часть, формируемая участниками образовательных отношений, включает образовательную деятельность по реализации парциальных программ, которые обеспечивают реализацию социального заказа на образовательные услуги, учитывают специфику регионального аспекта, в условиях которого осуществляется образовательный процесс.

"Развитие речи дошкольников" О.С. Ушакова. Парциальная программа определяет содержание и организацию образовательного процесса для детей дошкольного возраста и направлена на формирование общей культуры развития речи (речевое развитие)

"Ладушки" И.М. Каплунова, И.А. Новоскольцева. Парциальная программа по музыкальному воспитанию детей дошкольного возраста (художественно -эстетическое развитие)

"Мы вместе, но все такие разные" Березлева Е.В., Тыртышникова Н.А. Программа приобщения детей дошкольного возраста к национальной культуре Народов Кубани.

Парциальные программы дополняют содержание образовательных областей «Физическое развитие», «Познавательное развитие», «Социально - коммуникативное развитие», «Художественно-эстетическое развитие».

Реализация каждого направления предполагает решение специфических задач во всех видах детской деятельности, имеющих место в режиме дня дошкольного учреждения: режимные моменты, игровая деятельность; специально организованные традиционные и интегрированные занятия; индивидуальная и подгрупповая работа; самостоятельная деятельность; опыты и экспериментирование.

Содержание программы соответствует основным положениям возрастной психологии и дошкольной педагогики; выстроено с учетом принципа интеграции образовательных областей в соответствии с возрастными возможностями и особенностями воспитанников, спецификой и возможностями образовательных областей.

В ходе реализации образовательной деятельности МАДОУ № 30 применяются фронтальные и подгрупповые занятия, индивидуальная работа с воспитанниками. В качестве основных методов обучения используются словесные (беседа, рассказ, решение проблемных задач, использование художественной литературы, моделирование ситуаций), наглядные (демонстрация иллюстраций, видео презентаций, моделей), практические (упражнения, экспериментирование, проектирование, игровые ситуации).

Реализуемые задачи в 2023 учебном году, соответствующие задачам ФГОС ДО реализуются в полной мере в процессе разнообразных видов детской деятельности: игровой, коммуникативной, трудовой, познавательно – исследовательской, речевой, продуктивной, музыкально – художественной, чтения.

Целостность педагогического процесса в ДОУ обеспечивается реализацией основной образовательной программы дошкольного образования МАДОУ № 30.

Таким образом, В МАДОУ № 30 организована образовательная деятельность в соответствии основными нормативными документами федерального, регионального и муниципального уровня, что определяет его стабильное функционирование, взаимосвязь всех структурных подразделений, вовлеченность всех сотрудников и родителей в воспитательно – образовательный процесс.

Содержание Программы учитывает возрастные и индивидуальные особенности контингента детей, воспитывающихся в детском саду.

Всего в МАДОУ воспитывается 422 ребенка, из которых 46 детей раннего возраста, 376 детей дошкольного возраста. Общее количество групп – 17. Имеются группы общеобразовательной и компенсирующей направленности, и кратковременного пребывания. Все группы однородны по возрастному составу детей, из них:

Возрастная категория	Направленность группы	Количество групп
От 2 до 3 лет	Общеразвивающие Компенсирующие	2
От 3 до 4 лет		3
От 4 до 5 лет		2
От 5 до 6 лет		3
От 6 до 7 лет		3
ТНР от 5-6		2
ТНР от 6-7		1
ЗПР от 6-7		1

По своему составу детский коллектив стабилен, в течение года не претерпевал сильных изменений. Все возрастные группы укомплектованы полностью. Вакантных мест не имеется.

Вывод: Укомплектованность МАДОУ № 30 в 2023 году составляет 100%. В МАДОУ № 30 организована образовательная деятельность в соответствии с основными нормативными документами федерального, регионального и муниципального уровня, что определяет его стабильное функционирование, вовлеченность всех сотрудников и родителей в воспитательно-образовательный процесс.

2.2. Оценка системы управления

Структурных подразделений МАДОУ № 30 не имеет.

Управление учреждением осуществляется в соответствии с Федеральным законом «Об образовании в Российской Федерации», на основании Устава с соблюдением принципов единоначалия и самоуправления.

2.2.1. Оценка системы управления организации.

Демократизация системы управления способствует развитию инициативы участников образовательного процесса (педагогов, родителей законных представителей), детей.

Учреждение в своей деятельности руководствуется:

-Федеральным законом от 29.12.2012 № 273-ФЗ «Об образовании в Российской Федерации»;

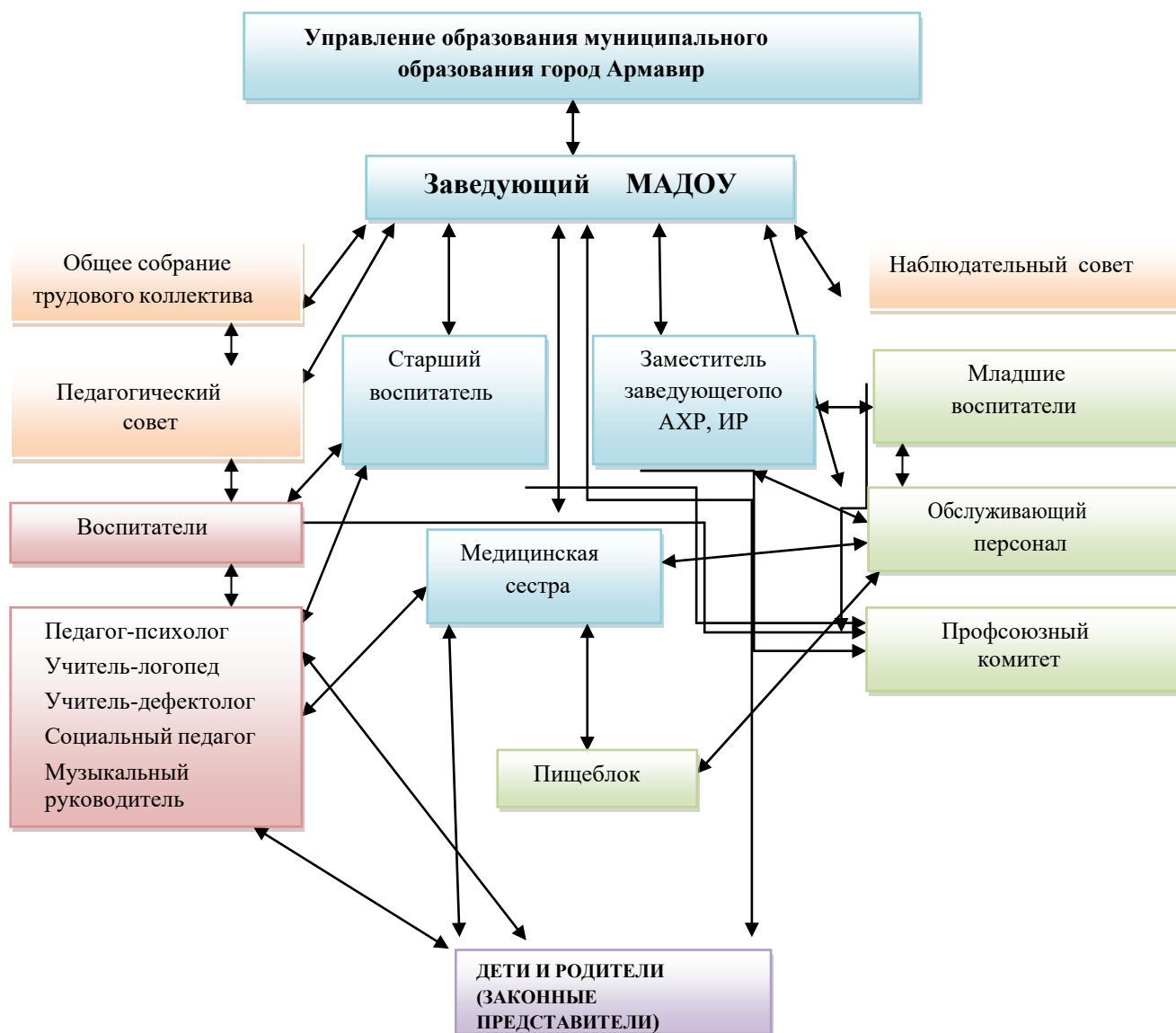
-Федеральным государственным образовательным стандартом дошкольного образования (Утвержден приказом Министерства образования и науки Российской Федерации от 17 октября 2013 г. № 1155);

-«Порядком организации и осуществления образовательной деятельности по основным общеобразовательным программам – образовательным программам дошкольного образования» (приказ Министерства образования и науки РФ от 30 августа 2013 года № 1014 г. Москва);

-Санитарно-эпидемиологическими требованиями к устройству, содержанию и организации режима работы дошкольных образовательных организаций» (Утверждены постановлением Главного государственного санитарного врача Российской от 28 сентября 2020 года № 28 «Об утверждении СанПин» 2.4.3648-20);

-другими нормативными актами регионального и муниципального уровней, локальными актами МАДОУ №30.

Общественное управление и административное правление



Административное управление.

I уровень – заведующий ДОУ.

Управленческая деятельность заведующего обеспечивает

- материальные;
- организационные;
- правовые;
- социально – психологические условия для реализации функции управления образовательным процессом в ДОУ.

Объект управления заведующего – весь коллектив.

II уровень – заместитель заведующего по ИР, старший воспитатель, заместитель заведующего по АХР, медсестра.

Объект управления управленцев второго уровня – часть коллектива согласно функциональным обязанностям.

Заместитель заведующего по ИР осуществляет работу методической службы и работу по инновационной деятельности.

Старший воспитатель осуществляет руководство воспитательно-образовательной работой учреждения: принимает участие в определении места каждого педагога в воспитательно-образовательной работе с детьми, мобилизует воспитателей на решение задач, поставленных перед дошкольным учреждением, привлекает к их решению родителей воспитанников.

Заместитель заведующего по АХР отвечает за сохранность здания дошкольного учреждения и имущества, организует материально-техническое снабжение педагогического процесса, обеспечивает чистоту и порядок в помещениях детского сада и на участке, противопожарную безопасность и организацию труда обслуживающего персонала.

Медицинская сестра контролирует санитарное состояние помещений и участка дошкольного учреждения, соблюдение санитарно-противоэпидемического режима, организацию питания и качество приготовления пищи, обеспечивает медицинское обслуживание детей, проводит санитарно-просветительскую работу среди работников учреждения и родителей, принимает участие в организации физкультурно-оздоровительной работы с детьми.

III уровень - управления осуществляется воспитателями, специалистами и обслуживающим персоналом.

Объект управления – дети и родители.

В соответствии с Уставом, в целях совершенствования руководства и контроля за деятельностью учреждения между членами администрации и заведующим распределены полномочия и ответственность за выполнение управленческих функций, которые на начало учебного года.

Общее руководство учреждением осуществляет общее собрание трудового коллектива, вопросы его компетенции определяются Уставом.

Непосредственное управление учреждением осуществляет заведующий Ульшина Татьяна Юрьевна, стаж педагогической работы – 11 лет, в данной должности 5 лет.

2.2.2. Информация о внедрении инновационных методов менеджмента

Все члены административной группы и специалисты владеют компьютером и имеют его в личном пользовании. Делопроизводство организовано на базе использования унифицированных форм, делопроизводитель полностью владеет ИКТ, работает в таких программах как Microsoft Excel, Microsoft Word. Подключены к электронной системе образования МЦФЭР Ресурсы образования и электронной системе АИС СГО и Е-услуги. На средства, полученные от оказания дополнительных образовательных услуг, ДОУ имеет доступ к сети Internet, территория ДОУ. Электронная почта позволила наладить связь с управлением образования и другими образовательными учреждениями и организациями, повысила оперативность при работе с входящей документацией, при выполнении приказов, распоряжений, отчетов и других документов. Большое внимание уделяется таким методам как анализ и прогноз. Качество профессиональной деятельности заведующего детским садом, осуществляющего свою деятельность в условиях информатизации образования, напрямую зависит от информационно-методического обеспечения его рабочего места, в контексте использования современных технологий.

2.2.3. Информация о методах получения «обратной связи» с потребителями образовательных услуг

В сфере разработки и внедрения инновационных методов менеджмента в образовательном учреждении, с целью получения «обратной связи» организована стабильная работа сайта ДОУ, где одним из разделов является работа электронной приемной, направленная на урегулирование споров, разрешение спорных вопросов.

За истекший период обращений путем использования данной формы общения не зафиксировано. В детском саду функционирует горячая линия (вторая среда месяца) по вопросам выявления фактов нарушения антикоррупционного законодательства. Жалоб и нарушений не выявлено. В каждой групповой помещении (раздевалки) и в холлах детского сада (1,2 этаж) размещены информационные стенды информационно-тематического характера, используются информационные буклеты для привлечения внимания к ряду проблемам. В рамках информационно-коммуникативных технологий создана внутренняя группа WhatsApp для оперативного обмена информацией между сотрудниками и родителями. Отсутствие жалоб и претензий к организации свидетельствует о рациональной организации образовательного и воспитательного процесса. На сайте МАДОУ работает "Электронная приемная" для рассмотрения и урегулирования споров.

Для получения "обратной связи" образовательной организации с общественностью используются такая форма работы как: "горячая линия", используемая как в рамках Интернет-ресурса сайта учреждения, так и по телефону.

2.2.4. Анализ работы по обеспечению функционирования ДОУ в режиме развития.

ДОУ функционирует в режиме развития. Педагоги постоянно повышают свой профессиональный уровень, эффективно участвуют в работе методических объединений, знакомятся с опытом работы своих коллег и других дошкольных учреждений, а также саморазвиваются.

В 2020 году детскому саду присвоен статус «Инновационной площадки федерального государственного научного учреждения «Институт художественного образования и культурологии Российской академии образования».

В 2022 году детскому саду присвоен статус «Инновационной площадки муниципального уровня «Уклад детского сада как ресурс формирования азových ценностей дошкольников».

Сведения об участии и результативности участия воспитанников и педагогов различного уровня (см. таблицы).

2.2.5. Информация о сотрудничестве

Учреждение обеспечивает взаимодействие с социумом. Наблюдается тенденция к расширению и углублению связей учреждения с другими образовательными, медицинскими учреждениями и учреждениями культуры.

Дошкольное учреждение активно взаимодействует с различными социальными службами.

Творческое сотрудничество с социальными партнерами осуществляется согласно договорам и плану мероприятий совместной деятельности:

Организация	Результат совместной работы
МКУ Центр развития образования и оценки качества образования	Оказание учебно-методической и научной поддержки участникам образовательного процесса. Создание условий для профессионального роста педагогов, совершенствования их мастерства и развития творческого потенциала. Организацию научно-методической и психолого-педагогической поддержки перехода на новые образовательные стандарты. Оказание методической помощи в организации аттестации педагогических работников ДОУ Оценка качества образования учреждения, на основе системы показателей основных аспектов качества образования. Оказание методической помощи в организации и ведении сайта ДОУ
МБОУ-СОШ № 3	Реализация плана совместной работы (договор о сотрудничестве от 09.01.2020г.)
Детская библиотека им. З.Космодемьянской	Проведение экскурсий
Театр драмы и комедии им. Луначарского	Проведение ознакомительных экскурсий,

Детская поликлиника	Плановый осмотр детей Консультации по снижению заболеваемости детей дошкольного возраста.
МБОУ «Центр диагностики и консультирования»	Осуществление индивидуально-ориентированной педагогической, психологической, социальной, медицинской помощи Помощь по вопросам обучения и воспитания детей с проблемами в социальной адаптации
Армавирский государственный педагогический университет	Оказание методической помощи педагогам Проведение профессиональной курсовой переподготовки по дошкольному образованию База практики для студентов АГПУ
Дошкольные учреждения города	Проведение методических объединений, консультаций, методические встречи, обмен опытом

2.2.6. Оценка организации взаимодействия ДОО с семьями обучающихся воспитанников.

В 2023 году работе с семьей уделялось большое внимание.

МАДОУ № 30 проводит планомерную работу с родителями, подчиненную единой цели: создание единого образовательного пространства детский сад – семья.

Заведующий детским обеспечивает эффективность взаимодействия и сотрудничества с родителями (законными представителями).

Старший воспитатель организует просветительскую работу для родителей, взаимодействует с родителями по всем вопросам основной образовательной программы. Мобилизует и сопровождает педагогов в решении задачи взаимодействия с семьей.

Педагог-психолог формирует психологическую культуру родителей и воспитанников. Оказывает помощь в конкретных проблемах воспитания детей.

Воспитатель непосредственный участник взаимодействия и всех контактов с детьми и семьями воспитанников.

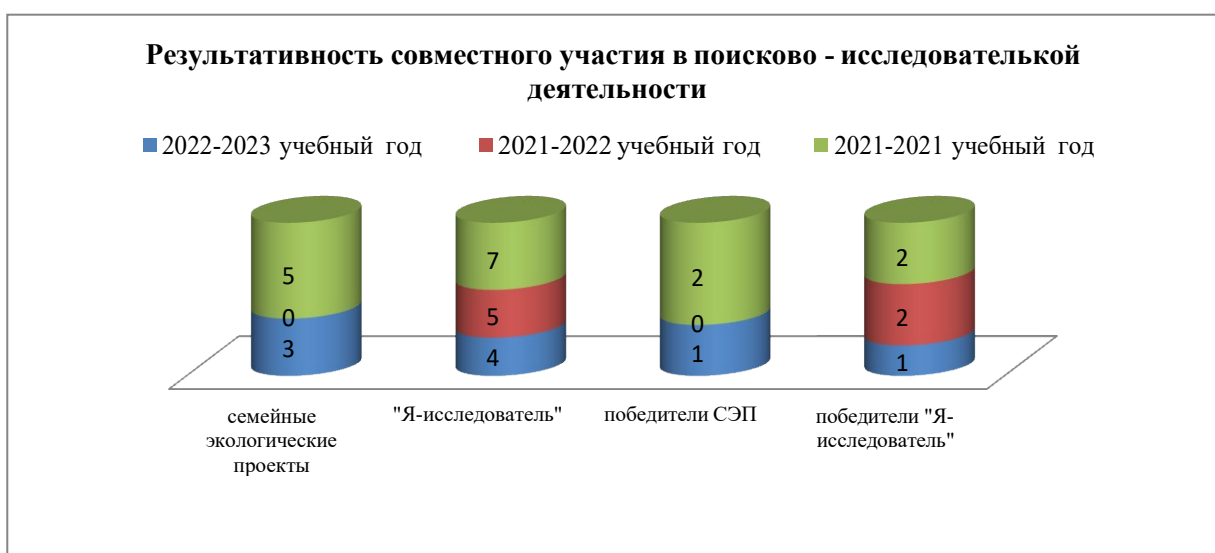
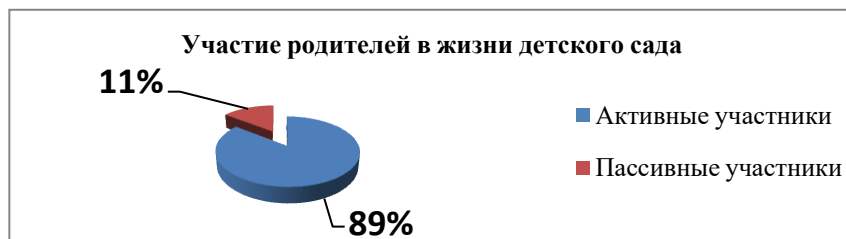
Работа с родителями направлена на информирование о содержании работы ДОО, вовлечение родителей в жизнь детей, привлечение внимания к успехам и проблемам дошкольников.

Работа с семьей по педагогическому просвещению велась через разнообразные формы: родительские собрания, педагогические беседы, тематические консультации, выставки детских работ, папки-передвижки, информационные стенды, анкетирование.

Можно уверенно сказать, что в ДОО сложилась определенная система в работы с родителями. Использование разнообразных форм работы дало определенные результаты: большинство родителей из «зрителей» и «наблюдателей» становятся активными участниками встреч и помощниками воспитателя, создана атмосфера взаимоуважения.

Родители стали проявлять искренний интерес к жизни группы, научились выражать восхищение результатами и продуктами детской деятельности, эмоционально поддерживать своего ребенка. 98 % родителей посещают родительские собрания, активно участвуют в праздниках и развлечениях. В

результате проделанной работы, использовании различных форм и методов общения с родителями, повысилась психолого-педагогическая грамотность родителей; повысилась культура межличностного взаимодействия детей в группе



Отмечен стабильный рост родительского интереса к мероприятиям, проводимым детским садом, а также количественным составом участников.

В течение года родители принимали участие в воспитательно-образовательном процессе детского сада, группы. С целью сближения семей для совместного творчества с родителями и детьми проводились выставки, встречи, досуги, праздники. Родители принимали активное участие в сезонных праздниках и утренниках, развлечениях, конкурсах (фотовыставки «Разноцветное лето», «Бабушка рядышком с дедушкой» ко дню пожилого человека, «Мамина улыбка» ко Дню матери, «Моя мама...» к международному женскому дню, выставки детских рисунков, продуктов сотворчества «Мой любимый Армавир», «Покровские чудеса», «Новогодние чудеса», «Папа самый лучший», «Пасхальный сувенир», «Неизведанный космос», «Эти дней не смолкнет слава», «Безопасные дороги детям» участие в смотре-конкурсе «Огород на окне», проведение флешмобов, посвященных дню России, дню Флага Российской Федерации, осенняя ярмарка, и т.д.

Опыт работы позволяет сделать следующие **выводы**: работа в тесном взаимодействии с родителями приносит отрядные результаты, в ДОО сложилась система работы с родителями воспитанников, активное участие части родителей в жизни детского сада.

Однако существуют и слабые стороны в работе с родителями, причинами которых являются:

не всегда высокая посещаемость родителями мероприятий на базе ДОО;
дефицит времени у родителей;
переоценка значения ДОО при решении семейных проблем;
перенесение ответственности за воспитание детей с родителей на ДОО;
не все родители проявляют активность в жизнедеятельности ДОО;
педагоги испытывают трудности в проведении общесадовских мероприятий, в связи с тем, что многие родители, ссылаясь на занятости или отсутствием времени стараются их не посещать.

Перспективы работы:

С целью активизации и заинтересованности родителей предоставлять подробную информацию о жизнедеятельности в ДОО, содержании психолого-педагогической работы с детьми, проводимых мероприятиях для детей и родителей, предоставлении дополнительного образования и т. д. в различных формах (стенды, раздаточный материал, сайт учреждения, личные страницы педагогов и т.д.);

продолжать вовлечение родителей в воспитательно-образовательный процесс через проведение мастер-классов, практикумов, организацию совместных досугов, выставок совместного творчества, фотовыставок, акций;

продолжать педагогическое просвещение родителей (наглядно-текстовая, консультации, беседы, родительские собрания, дни открытых дверей и т. д.);

создание единой команды педагогов и родителей для обеспечения непрерывности образования «ДОО и семья»;

организация проектной деятельности для совместного выполнения родителями и детьми.

2.2.7. Приоритеты развития системы управления направлены на:

- Продолжение реализации приоритетных направлений деятельности учреждения во взаимодействии детского сада, семьи и общественности и повышение качества учебно-воспитательного процесса;

- Повышение профессионального мастерства педагогических кадров, изучение и внедрение инновационных технологий, методов и форм обучения;

- Поиск инновационных подходов во взаимодействии ДОО с семьей, социальным окружением;

- Развитие системы дополнительных образовательных услуг в рамках единых подходов к воспитанию и образованию с целью учета всех интересов участников образовательного процесса;

- Укрепление материально-технической базы;

- Расширение связей с учреждениями-партнерами;

- Создание системы поддержки способных и одаренных детей и педагогов через фестивали, конкурсы, проектную деятельность

2.3. Оценка содержания и качества подготовки обучающихся и воспитанников.

Содержание ООП МАДОУ № 30 реализуется в процессе: организованной образовательной деятельности;
образовательной деятельности, осуществляемой в ходе режимных моментов;
совместной образовательной деятельностью; самостоятельной детской деятельности;
взаимодействия с семьями воспитанников.

Педагогический процесс в МАДОУ педагоги осуществляют на основании рабочих программ. Содержание рабочих программ включает совокупность образовательных областей, которые обеспечивают разностороннее развитие воспитанников с учетом возрастных и индивидуальных особенностей по образовательным областям.

Взаимодействие с детьми по реализации ООП МАДОУ осуществлялось как при проведении организованных занятий, так и в режимных моментах с использованием следующих форм: беседы, наблюдения, рассматривание, составление рассказов, викторины, образовательные ситуации, опыты, эксперименты, игры-наблюдения, экологические и образовательные проекты, труд в природе, прогулки, походы, ручной труд, рисование, лепка, аппликация, конструирование, соревнования, подвижные игры, эстафеты, музыкальные игры, театрализация, выставки детских работ, праздники, досуги, тематические развлечения, психогимнастические этюды и упражнения, музыкальное творчество, и др.

Педагоги ДОУ используют пособия "Диагностика педагогического процесса дошкольной образовательной организации" (по возрастам) – Верещагина Н.В. СПб.: ООО "ИЗДАТЕЛЬСТВО "ДЕТСТВО-ПРЕСС", 2014.

Система мониторинга содержит пять образовательных областей, соответствующих ФГОС ДО, приказу МОН РФ № 1155 от 17.10.2013 года: "Социально-коммуникативное развитие", "Познавательное развитие", "Речевое развитие", "Художественно-эстетическое развитие", "Физическое развитие", что позволяет комплексно оценить качество образовательной деятельности в группах и при необходимости индивидуализировать его для достижения достаточного уровня освоения каждым ребенком содержания образовательной программы учреждения.

В начале учебного года по результатам мониторинга определяется зона образовательных потребностей каждого воспитанника. Это

позволяет осуществить планирование образовательного процесса с учетом его индивидуализации.

В конце учебного года делаются выводы о степени удовлетворения образовательных потребностей детей и о достижении положительной динамики самих образовательных потребностей.

Результатами освоения образовательной программы являются целевые ориентиры дошкольного образования, которые представляют собой социально- нормативные возрастные характеристики возможных достижений ребенка. Качество подготовки воспитанников отслеживается в соответствии требованиями к освоению ребенком образовательных областей.

По результатам проведенного мониторинга выявлено, что обучающиеся значительно улучшили свои знания и умения по образовательным областям, предусмотренным образовательной программой. Это связано с систематической работой педагогов с детьми, стабильным посещением учреждения, вовлечением родителей в процесс образования.

Представленные результаты педагогического анализа показывают преобладание детей с средним и выше среднего уровнями развития, что говорит об эффективности педагогического процесса в ДООУ.

Организация образовательного процесса в детском саду осуществляется в соответствии с годовым планированием, с основной образовательной программой дошкольного образования на основе ФГОС ДО и учебным планом непрерывной образовательной деятельности. Количество и продолжительность непрерывной образовательной деятельности, устанавливаются в соответствии с санитарно-гигиеническими нормами и требованиями. Целесообразное использование новых педагогических технологий (психолого-педагогической поддержки социализации и индивидуализации, здоровьесберегающие, информационно-коммуникативные, технологии деятельностного типа) позволило повысить уровень освоения детьми образовательной программы детского сада.

Вывод: Воспитанники детского сада показали положительные результаты освоения образовательной программы. Результаты педагогического анализа показывают преобладание детей с высоким уровнем развития, что говорит об эффективности педагогического процесса в МАДОУ. В ДОО созданы все условия, необходимые для реализации образовательной программы. Данные мониторинга освоения программы показывают прогрессивный характер динамики успешности воспитательных и образовательных воздействий педагогов на разных ступенях образовательного процесса

2.4 Оценка организации учебного процесса

Детский сад функционирует в режиме 5 дневной рабочей недели с 7.00 до 17.00. Образовательный процесс осуществляется по двум режимам - с учетом теплого (01.06 – 31.08) и холодного (01.09 – 31.05) периода года; строится с учетом возрастных принципов на адекватных дошкольному возрасту формах работы с детьми.

Прием детей в Учреждение осуществляется в соответствии со следующими нормативно-правовыми документами:

Конвенцией о правах ребёнка; в Конституцией Российской Федерации;

Законом Российской Федерации от 29.12.2012 № 273-ФЗ «Об образовании в Российской Федерации»;

Федеральным законом от 27.07.2010 № 210-ФЗ «Об организации предоставления государственных и муниципальных услуг»;

Постановлением Главного государственного санитарного врача Российской Федерации от 28.09.2020 № 28 «Об утверждении СанПиН 2.4.1.3648-20 «Санитарно-эпидемиологические требования к устройству, содержанию и организации режима работы в дошкольных организациях»;

Уставом МАДОУ № 30.

Образовательная деятельность по реализации основной образовательной программы осуществляется в соответствии с учебным планом на основании перспективно-тематического и календарного планирования воспитательно-образовательной работы с использованием программно-методического обеспечения и дидактического оснащения ООП ДО.

Учебный план МАДОУ № 30 координирует содержание образования и планирования предметного наполнения, учитывает нагрузку детей; обеспечивает преемственность в обучении и воспитании; служит основанием для планирования соответствующего ему научно-методического обеспечения воспитательно-образовательного процесса для разработки учебных рабочих программ.

Учебный план разработан с учетом Санитарно-эпидемиологических требований к устройству, содержанию и организации режима работы дошкольных образовательных учреждений СанПиН 2.4.36 48-20, инструктивно-методического письма № 65/233 – 16 от 14.03.2000 г. «О гигиенических требованиях к максимальной нагрузке на детей дошкольного возраста в организованных формах обучения».

Структура учебного плана соответствует основной образовательной программе дошкольного образования МАДОУ № 30 и парциальных программ.

Занятия планировались как в первую, так и во вторую половину дня, при этом занятия, требующие повышенной познавательной активности, умственного напряжения детей, планировалась в первую половину дня со вторника по четверг. Для профилактики утомления детей она сочеталась с образовательной деятельностью, направленной на физическое и художественно-эстетическое развитие детей

указанные непосредственно образовательная деятельность с физкультурными, музыкальными занятиями, ритмикой и т. п. Для успешного осуществления педагогического процесса в МАДОУ обеспечены следующие психолого-педагогические условия: общение взрослых с детьми осуществляется на основе поддержки положительной самооценки детей, формирования у них уверенности в собственных возможностях и способностях;

в образовательной деятельности педагогами использовались преимущественно игровые формы и методы работы с детьми;

при построении совместной образовательной деятельности с детьми учитывались интересы и возможности каждого ребенка, ситуация его развития;

взрослые осуществляли поддержку положительного, доброжелательного отношения детей друг к другу в процессе взаимодействия в разных видах деятельности;

педагоги поощряли детскую инициативу и самостоятельность в специфических для них видах деятельности;

воспитанникам предоставлялась возможность самостоятельного выбора материалов, видов активности, участников совместной деятельности и общения;

во взаимодействии с родителями (законными представителями) использовались активные формы работы в воспитании детей, охране и укреплении их здоровья, вовлечение семей непосредственно в образовательную деятельность.

Таким образом, учебный план на 2023 год выполнен в МАДОУ № 30 в полном объеме. В детском саду соблюдены предельно – допустимые нормы учебной нагрузки согласно СанПиН 2.4.3648 – 20 от 28 сентября 2020 г. Расписание непосредственно образовательной деятельности составлено с учетом возрастных психо – физических возможностей детей, обеспечивающих смену характера деятельности, в соответствии с СанПиН 2.4.3648 – 20 от 28 сентября 2020 г.

Здоровьесберегающая направленность воспитательно-образовательного процесса обеспечивает формирование физической культуры детей и определяет общую направленность процессов реализации и освоения Программы ДОУ. Одно из основных направлений

физкультурно-оздоровительной работы создание оптимальных условий для целесообразной двигательной активности детей, формирование у них необходимых двигательных умений и навыков, а также воспитание положительного отношения и потребности к физическим упражнениям.

Профилактическая, противоэпидемиологическая, санитарно-просветительная работа ведется планомерно и целенаправленно согласно плану физкультурно-оздоровительной работы (с учетом индивидуальности и возрастных способностей ребенка) в следующих направлениях: анализ состояния здоровья детей, оценка эффективности профилактических и оздоровительных мероприятий; организация профилактических осмотров детей; иммунопрофилактика; мероприятия по обеспечению адаптации в ДОО; организация работы по гигиеническому воспитанию детей, родителей (лиц, их замещающих).

В течение года в детском саду педагогами проводились различные виды физкультурно-оздоровительной работы: оздоровительные физкультминутки, гимнастики (утренняя, гимнастика после сна, корригирующая гимнастика дыхательная гимнастика и точечный массаж, пальчиковая гимнастика); дни здоровья; физкультурные праздники, досуги, физкультурные занятия.

Рационально организованная двигательная активность, использование различных средств физического воспитания с учетом индивидуального подхода способствовало повышению положительной динамики у детей, в течение года наблюдались улучшения показатели физической подготовленности.

Таким образом, оздоровительная работа в МАДОУ № 30 в 2023 году осуществлялась на хорошем уровне; увеличилось количество детей с гармоничным физическим развитием; повысилась физическая подготовленность детей; улучшились функциональные возможности детей.

С целью снижения уровня заболеваемости детей раннего возраста была организована работа по адаптации детей раннего возраста к детскому саду: разработаны анкеты для родителей, выпустили буклет «Как помочь ребенку адаптироваться к детскому саду». Все это способствовало быстрому решению адаптационных проблем и, как следствие, снижению заболеваемости.

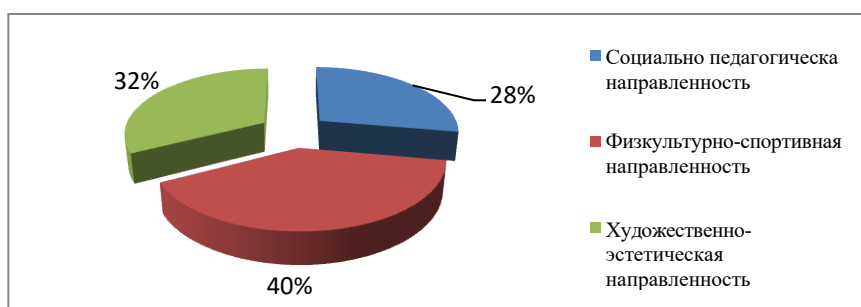
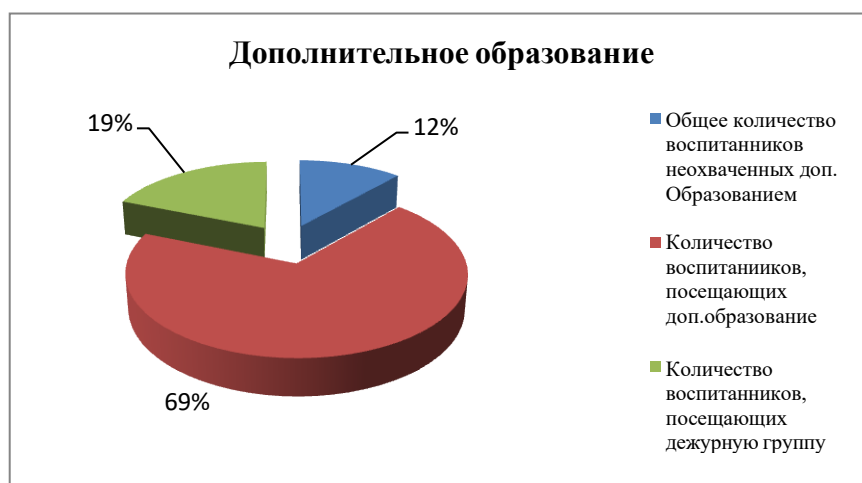
Результатом проделанной работы является снижение числа пропущенных по болезни дней в общем числе дней, проведенных детьми в группе. Качество подготовки воспитанников отслеживается в соответствии с требованиями к освоению ребенком образовательных областей на этапе дошкольного детства.

Целью оказания дополнительных платных услуг в детском саду является повышение качества дошкольного образования и

удовлетворение потребностей родителей.

Оказание платных услуг проводится в соответствии с Уставом учреждения, лицензией на право ведения образовательной деятельности. К оказанию дополнительных образовательных услуг привлекались квалифицированные специалисты, имеющие специальное образование, прошедшие обучение по направлению деятельности, о чем свидетельствуют приложенные дипломы об образовании и переподготовке, удостоверения о прохождении курсов повышения квалификации.

Оказание дополнительных образовательных услуг основывается на договорных отношениях. Дополнительным образованием охвачены группы со средней по подготовительную (4-7лет): лингвистический практикум "Английский для малышей", спортивный практикум "Студия игровой спортивной гимнастики", творческая мастерская "Волшебная палитра", для воспитанников старшего дошкольного возраста (5-7 лет): "Шахматы ", "Мы - артисты", для воспитанников подготовительных групп практикум "Школа лидера". Организация кружковой деятельности данных направлений полностью соответствует удовлетворению родительского спроса в дополнительном образовании.



С целью уменьшения напряженности очередности поступления в МАДОУ детей дошкольного возраста, были организованы группы кратковременного пребывания (ежедневно в течение 5 часов). Целью работы данных групп было всестороннее развитие детей раннего возраста, социализация позволяющая обеспечить успешную адаптацию

ребенка к условиям дошкольного учреждения, создание плавного перехода от воспитания в условиях дома к воспитанию детей в дошкольном образовательном учреждении, повышения педагогической компетентности родителей в вопросах воспитания и развития детей. Данная форма работы получили удовлетворительные оценки со стороны родителей (законных представителей).

Педагог-психолог МАДОУ осуществляет деятельность в пределах своей профессиональной компетентности. Целью психологического сопровождения ребенка в учебно-воспитательном процессе является предупреждение возникновения проблем развития ребенка; помощь (содействие) ребенку в решении актуальных задач развития, обучения и социализации; развитие психолого-педагогической компетентности (психологической культуры) детей, родителей, педагогов; психологическое обеспечение образовательных программ.

В создании комфортной среды учебного процесса со стороны социально-психологической службы можно отметить организацию работы с детьми в адаптационный период, эмоционально-личностное развитие (как основа понимания внутреннего мира малыша, его психического состояния его возможные перспективы), подготовка в школу и профилактика поведения.

Благодаря комплексному психолого-педагогическому сопровождению в период адаптации, педагогический коллектив прослеживает положительную динамику, дети легче адаптируются, для них устанавливается щадящий режим.

Воспитателями групп совместно с педагогом-психологом проводили работу с детьми по предупреждению эмоциональных расстройств с помощью игр на снятие эмоционального напряжения в период адаптации, что дало возможность детям легче адаптироваться к условиям детского сада, повысить психоэмоциональную устойчивость, обеспечить радостное пребывание детей в детском саду.

Таким образом, процесс адаптации детей раннего и младшего возраста к условиям ДОО прошел в легкой и средней степени. Родителям, чьи дети плохо адаптировались с трудом к условиям ДОО, педагоги предложили рекомендации по работе с детьми дома и помощь педагога-психолога.

В дошкольном учреждении функционирует ППк, в состав которого входят специалисты ДОО. Кроме того, организована работа консультационного центра. Содержание работы специалистов и выбор ее формы определяется запросом родителей, индивидуальными особенностями семьи и ребенка и основными направлениями работы консультационного центра.

2.5. Оценка востребованности выпускников

Год выпуска	СОШ №3	СОШ №23	СОШ №2	СОШ №8	СОШ №12	СОШ №6	СОШ №20	СОШ №9	СОШ №19	СОШ №18	ЧОУ Перспектива	СОШ №24	Гимназия №1
2022	31	18	2	1	4	2	4	3	1	2	1	12	5

Смена места жительства 7 семей.

По сравнению с предыдущим годом не востребованы, оказались школы №5,7, ЧОУ "Развитие".

2.6. Оценка качества кадрового состава

В МАДОУ № 30 укомплектован педагогами на 100 %. В учреждении 30 педагогов (заместитель заведующего по ИР, 1 старший воспитатель, 21 воспитатель, 1 педагог-психолог, 1 учитель – логопед, 1 учитель – дефектолог, 1 инструктор по физическому развитию, 2 музыкальных руководителя, 1 социальный педагог), административный штат - 2 человека.

Основной состав педагогического коллектива МАДОУ № 30 составляют педагоги в возрасте от 35 до 45 лет (44%), и имеющие стаж работы по должности "воспитатель" от 5 до 10 лет. Большая часть педагогического коллектива работает в учреждении более 2 лет (32%), малый процент составляют педагоги, работающие менее года (16%), которые являются в большинстве воспитателями, работающими временно на месте декретного отпуска основного сотрудника.

Достаточное число молодых специалистов требует специально организованной работы по повышению их профессионального мастерства через разные формы методической работы в том числе через организацию работы наставничества.

В сфере требований к образованию педагогов детского сада большая часть имеет высшее педагогическое образование (88%), из которой профильное дошкольное преобладает (96%), небольшая часть педагогов имеет среднее-специальное образование (12%). Для изменения своего уровня образования обучение в АГПУ по направлению "Дошкольное образование" проходит младший воспитатель

Педагогический коллектив ДОУ полностью прошел повышение квалификации в контексте ФГОС ДО, 29 педагогов МАДОУ прошли курсы повышения квалификации. Все запланированные мероприятия в 2023 учебном году, направленные на обучение и повышение квалификации педагогического состава ДОУ проведены. Весь педагогический коллектив (100%) имеет действующие удостоверения о

прохождении курсовой подготовки. Работа по курсовому обучению ведется в соответствии с имеющимся перспективным планом повышения квалификации.

Сведения о повышении уровня квалификации показывают положительную динамику роста: снижение уровня педагогов без квалификационной категории и увеличения количества педагогов, прошедших процедуру аттестации с целью установления квалификационных категорий.

Успешно прошли процедуру аттестации с целью установления высшей квалификационной категорией: учитель-логопед, старший воспитатель, инструктор по физическому развитию и 5 педагогов прошли процедуру установления первой квалификационной категории.

Педагоги МАДОУ использовали разнообразные способы распространения собственного опыта: размещали свои материалы научно-практических образовательных журналах, выпускали методические пособия и т.д. (см. таблицы).

Расстановка кадров производится в соответствии с профессиональными и личностными качествами педагогов, а так же, в соответствии с опытом работы. Педагоги МАДОУ неоднократно награждались грамотами регионального и муниципального уровней.

По итогам 2023 года ДОУ готов перейти на применение профессиональных стандартов. Из 30 педагогических работников - 30 соответствуют квалификационным требованиям профстандарта «Педагог». Их должностные инструкции соответствуют трудовым функциям, установленным профстандартом «Педагог».

Вывод: Аттестация подводит педагога к выполнению более продуктивной

деятельности. Детский сад укомплектован достаточным количеством педагогических и иных работников, которые имеют высокую квалификацию и регулярно проходят повышение квалификации, что обеспечивает результативность образовательной деятельности.

2.7. Оценка учебно-методического, библиотечно – информационного обеспечения

Нормативным документом, регулирующим оборот научно-методической, педагогической и периодической литературы, является Положение о реестре библиотечного фонда МАДОУ № 30.

С целью создания информационно-методических условий для эффективной организации воспитательно-образовательной работы в

детском саду, повышения квалификации и уровня профессионализма педагогических работников, формирование партнёрских взаимоотношений с родителями разработан Паспорт методического кабинета МАДОУ № 30 (с каталогом электронных образовательных ресурсов для проведения образовательной деятельности с воспитанниками).

В соответствии со структурой рабочих программ педагогов ДОУ группы оснащены программно-методическим и дидактическим обеспечением, отраженным в рабочих программах. Для оптимизации времени педагогов по поиску необходимой информации в сети Интернет, в методическом кабинете имеется каталог интернет-сайтов.

Книжный фонд МАДОУ рационально используется и постоянно востребован. В Детском саду библиотека является составной частью методической службы. Библиотечный фонд располагается в методическом кабинете, кабинетах специалистов, группах детского сада. Библиотечный фонд представлен методической литературой по всем образовательным областям основной общеобразовательной программы, детской художественной литературой, периодическими изданиями, а также другими информационными ресурсами на различных электронных носителях. В каждой возрастной группе имеется банк необходимых учебно-методических пособий, рекомендованных для планирования воспитательно-образовательной работы в соответствии с обязательной частью ООП.

Оборудование и оснащение методического кабинета достаточно для реализации образовательной программы. В методическом кабинете созданы условия для возможности организации совместной деятельности педагогов. Информационное обеспечение детского сада включает:

информационно-телекоммуникационное оборудование – в 2023 году пополнилось многофункциональными устройствами;

программное обеспечение – позволяет работать с текстовыми редакторами, интернет-ресурсами, фото – видеоматериалами, графическими редакторами.

Вывод: В детском саду учебно-методическое и информационное обеспечение достаточно для организации образовательной деятельности и эффективной реализации образовательных программ.

2.8. Оценка материально-технической базы

2.8.1. Характеристика площадей ДОУ используемых для образовательного процесса

В учреждении созданы условия для разностороннего развития детей с 1,5 до 8 лет.

Площадь групповых помещений – 50,2 м², 2 м² в расчете на одного ребенка дошкольного возраста, 2,5м² в расчете для групп раннего возраста.

Территория детского сада имеет ограничения по всему периметру. На территории детского сада для каждой возрастной группы отведена отдельная игровая площадка с верандой. Имеются две спортивные площадки. На игровых площадках установлено спортивное оборудование.

В детском саду не проводилось капитальных ремонтов.

Все группы изолированные, имеют групповые, спальные, умывальные комнаты, раздевалки, буфетные. Групповые помещения оборудованы современной мебелью. В каждой возрастной группе созданы условия для самостоятельного, активного развития детей во всех видах деятельности: игровой, двигательной, изобразительной, театрализованной, конструктивной, познавательной и т.д. Они содержат разнообразиематериалы для развивающих игр и занятий. В ДОУ оформлены паспорта групп, кабинетов ДОУ с полным перечнем имеющегося фонда.

Помещения и участок детского сада соответствуют современным государственным санитарно-эпидемиологическим требованиям к устройству, правилам и нормативам работы дошкольных образовательных учреждений (СанПин), нормам и правилам пожарной безопасности. Санитарно-гигиенические условия содержания детей в ДОУ, игровое и физкультурное оборудование, игрушки, средства ТСО соответствуют требованиям СанПиН.

Показатели	Функциональное назначение	Количество
Игровые комнаты	Организация ежедневного воспитательно-образовательного процесса	13
Раздевательные комнаты	Помещения для приема детей, информационно-просветительская работа с семьями	13
Спальная комната	Для организации дневного сна, гимнастика после сна, проведения закаливающие процедуры	13
Музыкальный зал	Для проведения музыкальных занятий, театрализованной деятельности, праздников и развлечений. Для проведения педагогических советов.	1
Физкультурный зал	Для проведения физкультурно-оздоровительной работы с детьми	1

Кабинет педагога - психолога	Для оказания консультативно-методической, психодиагностической, психокоррекционной помощи детям, родителям и сотрудникам детского сада по проблемам обучения, развития, воспитания и социально-психологической реабилитации и адаптации воспитанников.	1
Кабинет учителя - логопеда	Для оказания консультативно-методической, диагностической, коррекционно-логопедической помощи детям, родителям.	1
Кабинет учителя - дефектолога	Для оказания консультативно-методической, диагностической, коррекционной помощи детям, родителям.	
Методический кабинет	Для осуществления методической помощи педагогам, организации консультаций, семинаров и т.д	1
Медицинский кабинет	Для проведения лечебно-профилактической работы	1
Кабинет заведующего	Для организации функционирования ДОУ по всем направлениям	1
Изостудия (Отдельное помещение для дополнительных образовательных услуг)	Проведение дополнительных образовательных услуг, кружковой работы	1

За период 2023 учебного года была улучшена материально-техническая база учреждения:

Помещения	Укрепление материально-технической базы
Групповые помещения	Игровое оборудование для групп разного возраста (набор игровой "Кухня", набор "Фрукты", конструкторы, мозаики, куклы, коляска для кукол,), книги для чтения детям, канцелярские принадлежности (альбомы, краски (гуашь, акварель), мелки восковые, цветные карандаши, бумага разной фактуры, цветной картон, клей-карандаш, клей ПВА, песок для лепки, раскраски и т.д), кровати, постельные принадлежности, шкаф для хозяйственных принадлежностей, сплит-система, флипчарт (магнитно-маркерный стенд)
Пищеблок	Протирачная машина, кухонный инвентарь
Прачечная	Шкаф для хозяйственных принадлежностей
ИЗО студия	Канцелярские принадлежности (альбомы, краски (гуашь, акварель), мелки восковые)

Музыкальный зал	Гирлянда светодиодная, атрибуты для инсценирования(маски животных, птиц, овощей, фруктов, ветви рябины искусственные)
Уличные групповые территории	Скульптуры малых форм
Методический кабинет	Методическая литература, наглядные пособия для педагогов, канцелярские принадлежности, шахматы, шашки

Кроме того:

Технические средства обучения (для проведения воспитательно - образовательного процесса)	МФУ - 3 принтер - 2 акустическая система - 1 беспроводной микрофон- 3
---	--

<p>Основные формы использования ИКТ в воспитательно - образовательной работе с детьми дошкольного возраста:</p> <p>подбор иллюстративного материала к занятиям, оформлению родительских уголков, группы, информационного материала для оформления стендов, папок-передвижек;</p> <p>подбор дополнительного познавательного материала к занятиям; оформление групповой документации (списки детей, сведения о родителях, диагностику развития детей, планирование, мониторинг выполнения программы и т. п.); создание презентаций для повышения эффективности образовательных занятий с детьми и педагогической компетенции у родителей в процессе проведения родительских собраний;</p> <p>использование цифровой фотоаппаратуры и программ редактирования фотографий, которые позволяют управлять снимками так же просто, как фотографировать, легко находить нужные, редактировать и демонстрировать их;</p> <p>использование видеокамеры и соответствующих программ (принципиально новый способ для просмотра, хранения и предоставления для общего доступа всего видеоматериала, можно быстро создать фильмы, добавив к видео титры, переходы между сценами, фоновую музыку или наложение голоса);</p> <p>использование Интернета с целью информационного и научно-методического сопровождения образовательного процесса;</p> <p>обмен опытом, знакомство с периодикой, наработками других педагогов;</p> <p>оформление буклетов, электронного портфолио группы, материалов по различным направлениям деятельности;</p>	
---	--

создание электронной почты, ведение сайта ДООУ; использование компьютера в делопроизводстве ДООУ;
для повышения квалификации в форме дистанционного обучения.

В МАДООУ организована доступная среда для лиц, с ограниченными возможностями здоровья: имеется информационная табличка, все ступени и двери оборудованы специальными цветовыми знаками, имеются пандусы при входе в здание и кнопка вызова сотрудника для малоподвижных граждан,
оборудован туалет на первом этаже для лиц, с ограниченными возможностями.

В ДООУ уделяется большое значение обеспечению безопасности пребывания детей. Подключена АПС (автоматическая пожарная сигнализация) на пульт единой диспетчерской, помещение снабжено средствами службы 21 пожаротушения, имеются схемы плана эвакуации детей и взрослых, регулярно проводится инструктаж со всем коллективом на случай возникновения пожара.

Помещение ДООУ оборудовано АПС, системой видеонаблюдения (19 камер, 6 из которых по периметру здания). В помещениях детского сада размещены первичные средства пожаротушения. Установлен противопожарный режим, регулярно проводятся мероприятия по соблюдению

правил пожарной безопасности, осуществляется контроль. Работает пожарно-техническая комиссия. Оформлены стенды по пожарной безопасности для сотрудников, воспитанников ДООУ и их родителей. В соответствии с планами эвакуации проводятся мероприятия по отработке практических действий сотрудников при угрозе и возникновении пожаров, чрезвычайных ситуаций, террористических актов. В детском саду разработан «Противодиверсионный паспорт». Учреждение оборудовано: «тревожной» кнопкой, телефоном, организован контроль выполнения норм охраны труда, осуществляемый комиссией по охране труда, обеспечения безопасной жизнедеятельности воспитанников.

В МАДООУ соблюдается пропускной режим. Все посещающие дошкольное учреждение посетители записываются в журнале посещений при предъявлении паспорта (документа удостоверяющего личность), у каждого воспитанника имеется именная пропуск

2.8.2. Анализ условий для полноценного питания воспитанников

МАДООУ обеспечивает качественное сбалансированное 4-х разовое питание детей в соответствии с их возрастом и временем пребывания в учреждении. В рационе присутствует широкий ассортимент свежих фруктов, соков, овощей, проводится «С»-витаминизация третьих блюд. Ежемесячно контролируется выполнение натуральных норм, калорийности пищи. Доставка продуктов производится своевременно и в нужном объеме. Качество привозимых товаров и приготовленных блюд контролируется

бракеражной комиссией. Меню на каждый день составляется в соответствии с примерным десятидневным меню, разработанным на основе физиологических потребностей в пищевых веществах и норм питания детей. Выписка из меню с указанием конкретных блюд, продуктов питания вывешивается в доступном месте, с тем, чтобы родители (законные представители) ребёнка, имели возможность ежедневно с ним ознакомиться.

Анализ деятельности ДОО по организации питания за 2023 год установлено, что выполнено на 100% по норме практически по всем продуктам питания.

Основа эффективного производственного контроля питания воспитанников в ДОО – правильное, полное и своевременное ведение учетно- отчетной документации, а именно журналов в соответствии с СанПиН.

Контроль за качеством пищи ежедневно проводит медицинская сестра, которая присутствует при закладке продуктов в котел. Качество пищи во многом зависит от точности соблюдения норм закладки продуктов и сырья, т. е. от их массы. Периодически в целях проверки правильности закладки основных продуктов (масло, мясо, рыба и др.) членами Совета по питанию проводится контрольное взвешивание продуктов, выделенных на приготовление указанных в меню блюд с составлением акта. Полученные данные сопоставляют с меню-требованием, где эти продукты расписаны на каждое блюдо с указанием их количества на одного ребенка и на всех воспитанников.

Выход блюд контролируется путем определения общего объема приготовленной пищи количеству воспитанников и объему разовых порций, не допуская приготовления лишнего количества пищи, особенно I блюда.

Контроль за готовой продукцией осуществляет медсестра вместе с заведующим учреждения. Качество готовой продукции контролируют по Журналу бракеража готовой продукции и по наличию взятых суточных проб.

Бракеражу подлежат все блюда, готовые к раздаче, в т. ч. соки и кисло- молочные продукты.

Администрация детского сада постоянно держит на контроле организацию питания воспитанников в группах. При проверке обращают внимание на соблюдение режима питания, доведение пищи до воспитанников (при необходимости производится взвешивание порций, взятых со стола), на организацию процесса кормления, аппетит детей, отношение их к новым блюдам, на слаженность работы персонала, наличие остатков пищи.

Контроль за санитарным состоянием пищеблока заключается в ежедневной проверке качества уборки кухни и всех подсобных помещений, соблюдения правил мытья посуды, оборудования (только с использованием разрешенных моющих средств, имеющих сертификат),

активности применяемых дезинфицирующих растворов. Заведующий следит за соблюдением охраны труда на пищеблоке, исправностью электропроводки и всего оборудования, за соблюдением правил личной гигиены сотрудников. По результатам проверок санитарного состояния пищеблока членами Совета по питанию составляются акты, которые хранятся в специальной папке. Также отслеживается соблюдение сроков прохождения медицинских обследований персоналом с обязательными отметками в санитарных книжках; проводятся ежедневные осмотры работников пищеблока на наличие гнойничковых заболеваний кожи, за соблюдением личной гигиены сотрудниками пищеблока

Также следует отметить, что рассмотрение вопросов организации питания проходят на разных уровнях: родительские собрания, педсоветы, производственные совещания, заседания Совета по питанию, все эти мероприятия подтверждаются документально (протокол, справка, акт и т.д.).

Выдача пищи производится согласно графику, прием пищи организуется в соответствии с расписанием жизнедеятельности детей. Воспитатели осуществляют руководство питанием детей: следят за осанкой, поведением за столом, сообщают названия блюд, обращают внимание на вкусно приготовленную пищу, докармливают детей, осуществляют индивидуальный подход. Дети приучены пользоваться салфетками, благодарят после еды. Организация питания в детском саду сочетается с правильным питанием ребенка в семье. С этой целью педагоги информируют родителей о продуктах и блюдах, которые ребенок получает в течение дня в детском саду, вывешивая ежедневное меню детей, предлагаются рекомендации по составу домашних ужинов.

Вывод: воспитанники обеспечены полноценным сбалансированным питанием.

2.9 Оценка функционирования внутренней системы оценки качества образования

В детском саду проводятся внешняя оценка воспитательно-образовательной деятельности (родителями) и внутренняя (мониторинг). Цель контроля: оптимизация и координация работы всех структурных подразделений детского сада для обеспечения качества образовательного процесса. В Детском саду используются эффективные формы контроля:

- различные виды контроля:
- управленческий,
- медицинский,
- педагогический,
- контроль состояния здоровья детей,
- социологические исследования семей.

Внутренняя система оценки качества образования определена следующими локальными актами: Положение о внутреннем контроле в учреждении, Положение о системе оценки качества образования (*приказ*

по МАДОУ 113-ОД 01.09.2023 г.).

Внутренний контроль многогранен, он включает в себя контроль содержания различных аспектов деятельности дошкольного учреждения: организационно-педагогической, образовательной, социально-психологической, методической, медицинской и т.д.

На основании годового плана работы в 2023 году использовался: тематический, оперативный, предупредительный, персональный.

Контроль в детском саду начинается с руководителя, проходит через все структурные подразделения и направлен на следующие объекты:

охрана и укрепление здоровья воспитанников, воспитательно-образовательный процесс, кадры, аттестация педагога, повышение квалификации, взаимодействие с социумом, административно-хозяйственная и финансовая деятельность, питание детей, техника безопасности и охрана труда работников и жизни воспитанников.

Вопросы контроля рассматриваются на общих собраниях работников, педагогических советах.

С помощью анкет, бесед изучается уровень педагогической компетентности родителей, их взгляды на воспитание детей, их запросы, желания, потребность родителей в дополнительных платных образовательных услугах. Периодически изучая, уровень удовлетворенности родителей работой ДОУ, корректируются направления сотрудничества с ними.

В начале и в конце учебного года администрация детского сада традиционно проводит анкетирование родителей с целью:

выявления удовлетворенности родителей образовательной работой; изучения отношения родителей к работе ДОУ;

Результаты анкетирования родителей показали: родители считают условия воспитательно-образовательной работы, присмотра и ухода, режим пребывания ребенка в детском саду, питание, работу детского сада в целом - удовлетворительной.

Внутренняя оценка осуществляется мониторингом, контрольными мероприятиями.

С целью информирования родителей об организации образовательной деятельности в ДОУ оформлены информационные стенды, проводятся совместные мероприятия детей и родителей, праздники, досуги, совместные образовательные проекты.

Перспективы развития дошкольного образовательного учреждения:

Определяющим для повышения качества образовательных услуг в дошкольном образовательном учреждении является интеграция деятельности всех специалистов и педагогов, создающая единое

образовательное пространство.

Ведущим вопросом самообразования педагогов остается изучение методик дошкольного образования.

Необходимо продолжать воспитательно-образовательную деятельность в соответствии с современными требованиями.

Продолжить работу по совершенствованию материально-технической базы ДОУ, а также информационно-методического и обеспечения образовательных услуг.

**II Показатели деятельности МУНИЦИПАЛЬНОГО АВТОНОМНОГО ДОШКОЛЬНОГО ОБРАЗОВАТЕЛЬНОГО
УЧРЕЖДЕНИЯ ДЕТСКОГО САДА № 30,
(утв. приказом Министерства образования и науки РФ от 10 декабря 2013г. №1324)**

№ п/п	Показатели	Единица измерения
1.	Образовательная деятельность	
1.1	Общая численность воспитанников, осваивающих образовательную программу дошкольного образования, в том числе:	422 человека
1.1.1	В режиме полного дня (8-12 часов)	412 человек
1.1.2	В режиме кратковременного пребывания (3-5 часов)	4
1.1.3	В семейной дошкольной группе	3
1.1.4	В форме семейного образования с психолого-педагогическим сопровождением на базе дошкольной образовательной организации	0
1.2	Общая численность воспитанников в возрасте до 3 лет	46 человек
1.3	Общая численность воспитанников в возрасте от 3 до 8 лет	376 человек
1.4	Численность/удельный вес численности воспитанников в общей численности воспитанников, получающих услуги присмотра и ухода:	100 %
1.4.1	В режиме полного дня (8-12 часов)	100 %
1.4.2	В режиме продленного дня (12-14 часов)	0
1.4.3	В режиме круглосуточного пребывания	0
1.5	Численность/удельный вес численности воспитанников с ограниченными возможностями здоровья в общей численности воспитанников, получающих услуги:	0%

1.5.1	По коррекции недостатков в физическом и (или) психическом развитии	0%
1.5.2	По освоению образовательной программы дошкольного образования	0 %
1.5.3	По присмотру и уходу	0%
1.6	Средний показатель пропущенных дней при посещении дошкольной образовательной организации по болезни на одного воспитанника	2 дня
1.7	Общая численность педагогических работников, в том числе:	30 человек
1.7.1	Численность/удельный вес численности педагогических работников, имеющих высшее образование	88 %
1.7.2	Численность/удельный вес численности педагогических работников, имеющих высшее образование педагогической направленности (профиля)	88 %
1.7.3	Численность/удельный вес численности педагогических работников, имеющих среднее профессиональное образование	12 %
1.7.4	Численность/удельный вес численности педагогических работников, имеющих среднее профессиональное образование педагогической направленности (профиля)	12 %
1.8	Численность/удельный вес численности педагогических работников, которым по результатам аттестации присвоена квалификационная категория, в общей численности педагогических работников, в том числе:	0 %
1.8.1	Высшая	4 %
1.8.2	Первая	28%
1.9	Численность/удельный вес численности педагогических работников в общей численности педагогических работников, педагогический стаж работы которых составляет:	
1.9.1	До 5 лет	5 человек 20%

1.9.2	Свыше 30 лет	4 %
1.10	Численность/удельный вес численности педагогических работников в общей численности педагогических работников в возрасте до 30 лет	3 человека 12 %
1.11	Численность/удельный вес численности педагогических работников в общей численности педагогических работников в возрасте от 55 лет	4 %
1.12	Численность/удельный вес численности педагогических и административно-хозяйственных работников, прошедших за последние 5 лет повышение квалификации/профессиональную переподготовку по профилю педагогической деятельности или иной осуществляемой в образовательной организации деятельности, в общей численности педагогических и административно-хозяйственных работников	0%
1.13	Численность/удельный вес численности педагогических и административно-хозяйственных работников, прошедших повышение квалификации по применению в образовательном процессе федеральных государственных образовательных стандартов в общей численности педагогических и административно-хозяйственных работников	25 человек 100 %
1.14	Соотношение “педагогический работник/воспитанник” в дошкольной образовательной организации	14,8%
1.15	Наличие в образовательной организации следующих педагогических работников:	
1.15.1	Музыкального руководителя	да
1.15.2	Инструктора по физической культуре	да
1.15.3	Учителя-логопеда	да
1.15.4	Социальный педагог	да
1.15.5	Учителя- дефектолога	да
1.15.6	Педагога-психолога	да
2.	Инфраструктура	

2.1	Общая площадь помещений, в которых осуществляется образовательная деятельность, в расчете на одного воспитанника	2 кв.м.
2.2	Площадь помещений для организации дополнительных видов деятельности воспитанников	11.6 кв.м.
2.3	Наличие физкультурного зала	да
2.4	Наличие музыкального зала	да
2.5	Наличие прогулочных площадок, обеспечивающих физическую активность и разнообразную игровую деятельность воспитанников на прогулке	да

3. Заключение

МАДОУ № 30 функционирует стабильно, по результатам деятельности работает в режиме развития. Работа организована в соответствии с государственной нормативно-правовой базой. Родители (законные представители) воспитанников высказывают позитивное мнение о деятельности детского сада.

Содержание подготовки воспитанников МАДОУ соответствует федеральному государственному образовательному стандарту, в части выполнения требований к условиям реализации образовательной программы, требованиям к результатам. Мониторинг качества образования в ДОУ позволяет осуществлять оценку динамики ключевых составляющих качества образования, включая качество основных и управленческих процессов, качество содержания образования, качество реализации программ (основной и адаптированной). Условия образовательного процесса в ОО соответствуют требованиям ФГОС.

Основные направления ближайшего развития ДОУ

Для успешной деятельности в условиях модернизации образования МАДОУ должен реализовать следующие направления развития:

Сохранение качества воспитания и образования в ДОУ

Повышение эффективности использования средств информатизации в образовательном процессе.

Совершенствование материально-технического и программного обеспечения.

Использование возможностей сетевого взаимодействия и интеграции в образовательном процессе.

Расширять образовательную деятельность ДОУ по предоставлению качественных дополнительных образовательных услуг дошкольникам.

ПРИЛОЖЕНИЕ

Педагоги МАДОУ № 30 в 2023 учебном году принимали активное участие в методической работе:

Черная М.Ю. призер муниципального этапа X Всероссийского конкурса «Воспитатели России» (4 участника)

Беспальчая А.В. участник Всероссийского конкурса «Эффективные практики дошкольного образования»

II региональная научно-практическая конференция «Современное образование: опыт, проблемы и перспективы»

Озюменко Е.Ф. «Ведение английского языка в дошкольном возрасте»

Гарбулева Ю.Н. «Влияние изобразительной деятельности на развитие детей с ОВЗ»

Беспальчая А.В. «Волонтерская деятельность как средство реализации детей дошкольного возраста»

Журавлева И.Ю. «Музыкальные приветствия на занятиях»

Семинар «Бережливое сознание детей дошкольного возраста» (все педагоги)

Семинар «Партнерство дошкольной образовательной организации и семьи в условиях реализации АООП для детей с задержкой психического развития» (Атоян А.П., Шурыгина Г.Н., Макаова Э.М., Пшунелова Д.А., Черная М.Ю.)
Методическая лаборатория «Организация совместной деятельности участников сообщества педагогов ДОО по адаптации детей к детскому саду, создание благоприятного психосоциального и психоэмоционального благополучия» (все педагоги)

А.П. Белоус «О формировании устойчивой мотивации к познанию окружающего мира у детей раннего возраста» (ГМО)

Муниципальный этап регионального конкурса исследовательских работ и творческих проектов дошкольников и младших школьников «Я-исследователь» (призер III место, руководитель Е.Ф. Озюменко)

Муниципальный этап Всероссийского конкурса детского рисунка «Эколята-друзья и защитники природы» (призер, руководитель Е.Ф. Озюменко)

Муниципальный этап краевого конкурса «Семейные экологические проекты» (победитель, руководитель И.Е. Кирьянова)

А.П. Белоус «О формировании устойчивой мотивации к познанию окружающего мира у детей раннего возраста» (ГМО)

Всероссийский урок «Эколята-молодые защитники природы» (участники воспитанники старших, подготовительных к школе групп)

Федеральный конкурс детского рисунка «Герои России и Донбасса» (5 участников)

Муниципальный этап краевого конкурса-фестиваля детского творчества «Светлый праздник-Рождество Христово» (призер, руководитель Л.Ю. Сильчева)

Муниципальный конкурс юных чтецов «Народы как одна семья» (4 участника)

Муниципальный этап краевого конкурса видеозанятий «Работаем по Стандарту» (1 участник)

Региональный этап конкурса «Игрушка от Эколят» (5 участников)

Муниципальная олимпиада по психологии (1 участник)

Методические разработки:

«Развитие самостоятельности и активности у детей дошкольного возраста» (М.Ю. Черная)

«Степаэробика для детей дошкольного возраста» (А.В. Куренина)

«Использование игр с камешками Марблс в коррекционно-развивающей работе у старших дошкольников с тяжёлыми нарушениями речи» (Г.Н. Шурыгина)

«Здоровьесберегающие технологии в воспитательно-образовательном процессе детей раннего возраста» (Е.В. Бакланова)